

รายงานผลการปฏิบัติตามมาตรการป้องกันและแก้ไขผลกระทบสิ่งแวดล้อม
และมาตรการติดตามตรวจสอบผลกระทบสิ่งแวดล้อม (ระยะก่อสร้าง)

โครงการวางระบบจำหน่ายก๊าซธรรมชาติ ไปยังนครสวรรค์ไบโอคอมเพล็กซ์

ฉบับที่ 4 ระหว่างเดือนกรกฎาคมถึงเดือนธันวาคม พ.ศ. 2567 (ปิดงานระยะก่อสร้าง)

บทที่ 1

บทนำ

มกราคม 2568



ผู้จัดทำรายงาน
บริษัท เอ็นทิก จำกัด

3/4 ถนนประเสริฐบุกิจ แขวงคลองกุ่ม เขตบึงกุ่ม
กรุงเทพมหานคร 10240
โทรศัพท์ 0 2379 0141-2 โทรสาร 0 2379 0143-4
www.enticcompany.com

1.1 ข้อมูลทั่วไปของโครงการ

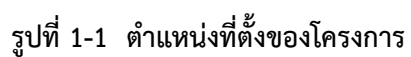
- 1) ชื่อโครงการ : โครงการวางระบบจำหน่ายก๊าซธรรมชาติไปยังนครสวรรค์ไปโคมเพล็กซ์
- 2) สถานที่ตั้ง : พื้นที่ตำบลไร่พัฒนา ตำบลหางน้ำสาคร อำเภอมโนรมย์ จังหวัดชัยนาท และตำบลหนองโพ อำเภอตาคลี จังหวัดนครสวรรค์
- 3) ชื่อเจ้าของโครงการ : บริษัท ปตท. จำกัด (มหาชน)
เลขที่ 555 ถนนวิภาวดีรังสิต แขวงจตุจักร เขตจตุจักร กรุงเทพมหานคร 10900
- 4) จัดทำโดย : บริษัท เอ็นทิก จำกัด
3/4 ถนนประเสริฐมนูกิจ แขวงคลองกุ่ม เขตบึงกุ่ม กรุงเทพมหานคร 10240
- 5) โครงการผ่านการพิจารณาของคณะกรรมการผู้ชำนาญการ
: โครงการได้รับความเห็นชอบจากคณะกรรมการผู้ชำนาญการพิจารณารายงานการประเมินผลกระทบสิ่งแวดล้อม ในการประชุมครั้งที่ 7/2566 เมื่อวันที่ 2 มีนาคม พ.ศ. 2566 เลขที่ ทส 1009.7/6076 ลงวันที่ 8 มีนาคม พ.ศ. 2566 แสดงดังภาคผนวก 1-1
- 6) โครงการได้นำเสนอรายงานผลการปฏิบัติตามมาตรการฯ ครั้งล่าสุด
: โครงการได้นำเสนอรายงานผลการปฏิบัติตามมาตรการป้องกันและแก้ไขผลกระทบสิ่งแวดล้อม และมาตรการติดตามตรวจสอบผลกระทบสิ่งแวดล้อม โครงการวางระบบจำหน่ายก๊าซธรรมชาติไปยังนครสวรรค์ไปโคมเพล็กซ์ ระหว่างเดือนมกราคมถึงเดือนมิถุนายน พ.ศ. 2567 เมื่อวันที่ 23 กรกฎาคม 2567 แสดงดังภาคผนวก 1-3
- 7) ช่วงเวลาที่ยื่นโครงการก่อสร้าง
: ระหว่างเดือนเมษายน พ.ศ. 2566 ถึงเดือนกันยายน พ.ศ. 2567
- 8) ช่วงเวลาที่ยื่นรายงานผลการปฏิบัติตามมาตรการฯ
: รายงานผลการปฏิบัติตามมาตรการฯ ของช่วงเดือนกรกฎาคมถึงเดือนธันวาคม พ.ศ. 2567

1.2 ความเป็นมาของโครงการและการจัดทำรายงาน

บริษัท ปตท. จำกัด (มหาชน) (ปตท.) มีแผนดำเนินโครงการวางระบบจำหน่ายก๊าซธรรมชาติไปยังนครสวรรค์ไปโคมเพล็กซ์ (โครงการ) โดยมีวัตถุประสงค์เพื่อวางโครงข่ายระบบจำหน่ายก๊าซธรรมชาติให้ครอบคลุมกลุ่มลูกค้าเป้าหมายในพื้นที่นครสวรรค์ไปโคมเพล็กซ์ ประกอบด้วย บริษัท เนเธอร์แลนด์ เอเซีย แปซิฟิก จำกัด และบริษัท จีจีซี เคทีส ไปโออินดัสเทรียล จำกัด เพื่อตอบสนองความต้องการใช้ก๊าซธรรมชาติ ซึ่งเป็นเชื้อเพลิงสะอาด อีกทั้งเพื่อลดมลภาวะทางอากาศที่เกิดจากการเผาไหม้เชื้อเพลิงอื่นๆ ของภาคอุตสาหกรรม รวมถึงเป็นการส่งเสริมการใช้พลังงานทดแทนอย่างยั่งยืน อันจะเป็นประโยชน์ต่อความมั่นคงทางเศรษฐกิจของประเทศ

โครงการตั้งอยู่ในพื้นที่ตำบลไร่พัฒนา ตำบลทางน้ำสาคร อำเภอมโนรมย์ จังหวัดชัยนาท และตำบลหนองโพ อำเภอตาคลี จังหวัดนครสวรรค์ เป็นการวางระบบท่อส่งก๊าซธรรมชาติใต้ดิน ชนิดท่อเหล็ก ขนาดเส้นผ่านศูนย์กลาง 12 นิ้ว และ 6 นิ้ว ตามลำดับ พร้อมทั้งก่อสร้างสถานีควบคุมความดันและวัดปริมาตรก๊าซธรรมชาติ (Gate Station) จำนวน 1 สถานี และสถานีควบคุมก๊าซธรรมชาติ (Block Valve Station) จำนวน 2 สถานี โดยมีจุดเริ่มต้นโครงการจากการเชื่อมต่อกับระบบท่อส่งก๊าซธรรมชาติบนบกนครสวรรค์ ของ ปตท. โดยวิธีการ Hot Tap บริเวณพื้นที่เขตทางหลวงหมายเลข 32 (แยกทางน้ำสาคร) จากนั้นวางท่อในเขตทางหลวงหมายเลข 3212 เขตทางถนนขององค์การบริหารส่วนตำบลหนองโพ และเขตคลองชลประทานของกรมชลประทาน ไปสิ้นสุดยังเขตพื้นที่นครสวรรค์ไปโคมเพล็กซ์ รวมระยะทางประมาณ 17 กิโลเมตร แสดงดังรูปที่ 1-1

ทั้งนี้ โครงการได้ศึกษาและจัดทำรายงานการประเมินผลกระทบสิ่งแวดล้อม โดยคณะกรรมการผู้ชำนาญการพิจารณา รายงานการประเมินผลกระทบสิ่งแวดล้อมโครงการพลังงาน มีมติให้ความเห็นชอบรายงานการประเมินผลกระทบสิ่งแวดล้อมโครงการวางระบบจำหน่ายก๊าซธรรมชาติไปยังนครสวรรค์ไปโคมเพล็กซ์ ในการประชุมครั้งที่ 7/2566 เมื่อวันที่ 2 มีนาคม พ.ศ. 2566 โดยให้บริษัทฯ ปฏิบัติตามมาตรการป้องกันและแก้ไขผลกระทบสิ่งแวดล้อมและมาตรการติดตามตรวจสอบผลกระทบสิ่งแวดล้อมอย่างเคร่งครัด ตามที่กำหนดไว้ในรายงานการประเมินผลกระทบสิ่งแวดล้อมโครงการวางระบบจำหน่ายก๊าซธรรมชาติไปยังนครสวรรค์ไปโคมเพล็กซ์ ซึ่งผ่านการพิจารณาจากคณะกรรมการผู้ชำนาญการพิจารณารายงานการประเมินผลกระทบสิ่งแวดล้อม โดย ปตท. ต้องจัดทำและเสนอรายงานผลการปฏิบัติตามแผนปฏิบัติการด้านสิ่งแวดล้อมให้หน่วยงานผู้อนุญาต (กรมธุรกิจพลังงาน และสำนักงานคณะกรรมการกำกับกิจการพลังงาน) ตามประกาศกระทรวงทรัพยากรธรรมชาติและสิ่งแวดล้อม เรื่องหลักเกณฑ์ วิธีการจัดทำรายงานผลการปฏิบัติตามมาตรการที่กำหนดไว้ในรายงานการประเมินผลกระทบสิ่งแวดล้อม ซึ่งผู้ดำเนินการหรือผู้อนุญาตจะต้องจัดทำเมื่อได้รับอนุญาตให้ดำเนินโครงการหรือกิจการแล้ว พ.ศ. 2561 และฉบับที่ 2 พ.ศ. 2564 เป็นประจำทุก 6 เดือน



1.3 วัตถุประสงค์การจัดทำรายงานผลการปฏิบัติตามมาตรการฯ

การจัดทำรายงานผลการปฏิบัติตามมาตรการป้องกันและแก้ไขผลกระทบสิ่งแวดล้อม และมาตรการติดตามตรวจสอบผลกระทบสิ่งแวดล้อม เป็นการรวบรวมผลการสำรวจ ตรวจสอบคุณภาพสิ่งแวดล้อมที่เกิดขึ้นในขณะดำเนินการก่อสร้างเพื่อวาง
ทอส่งก๊าซธรรมชาติของโครงการ และติดตามตรวจสอบผลการปฏิบัติงานตามมาตรการในระยะก่อสร้าง โดยมีวัตถุประสงค์
หลักของการดำเนินงาน คือ

- 1) เพื่อติดตาม ตรวจสอบ ผลการปฏิบัติตามมาตรการป้องกันและแก้ไขผลกระทบสิ่งแวดล้อม และมาตรการติดตาม
ตรวจสอบผลกระทบสิ่งแวดล้อม ในระยะก่อสร้าง ที่กำหนดไว้ในแผนปฏิบัติการด้านสิ่งแวดล้อมของโครงการ
- 2) เพื่อตรวจวัดและวิเคราะห์ผลกระทบสิ่งแวดล้อมตามมาตรการติดตามตรวจสอบผลกระทบสิ่งแวดล้อมที่กำหนดไว้
ในแผนปฏิบัติการด้านสิ่งแวดล้อมของโครงการ
- 3) เพื่อรวบรวมข้อมูลที่เกี่ยวข้องกับการปฏิบัติตามมาตรการป้องกันและแก้ไขผลกระทบสิ่งแวดล้อม และมาตรการ
ติดตามตรวจสอบผลกระทบสิ่งแวดล้อม ในระยะก่อสร้าง ที่กำหนดไว้ในแผนปฏิบัติการด้านสิ่งแวดล้อมของโครงการ
- 4) เพื่อจัดทำรายงานผลการปฏิบัติตามมาตรการป้องกันและแก้ไขผลกระทบสิ่งแวดล้อม และมาตรการติดตาม
ตรวจสอบผลกระทบสิ่งแวดล้อมตามประกาศกระทรวงทรัพยากรธรรมชาติและสิ่งแวดล้อม เรื่องหลักเกณฑ์ วิธีการจัดทำ
รายงานผลการปฏิบัติตามมาตรการที่กำหนดไว้ในรายงานการประเมินผลกระทบสิ่งแวดล้อม ซึ่งผู้ดำเนินการหรือขออนุญาต
จะต้องจัดทำเมื่อได้รับอนุญาตให้ดำเนินโครงการหรือกิจการแล้ว พ.ศ. 2561 และฉบับที่ 2 พ.ศ. 2564

1.4 ขอบเขตการดำเนินงาน

รายงานผลการปฏิบัติตามมาตรการป้องกันและแก้ไขผลกระทบสิ่งแวดล้อม และมาตรการติดตามตรวจสอบผลกระทบ
สิ่งแวดล้อมของ ปตท. ที่ได้นำเสนอแก่กรมธุรกิจพลังงาน สำนักงานคณะกรรมการกำกับกิจการพลังงาน และสำนักงาน
นโยบายและแผนทรัพยากรธรรมชาติและสิ่งแวดล้อมฉบับนี้ ครอบคลุมการนำเสนอรายงาน ระหว่างเดือนกรกฎาคมถึงเดือน
ธันวาคม พ.ศ. 2567 โดยบริษัท เอ็นทิก จำกัด ซึ่งเป็นบุคคลที่ 3 (Third Party) ทำการรวบรวมข้อมูลเอกสารที่เกี่ยวข้องและ
ติดตามตรวจสอบผลการปฏิบัติตามมาตรการป้องกันและแก้ไขผลกระทบสิ่งแวดล้อม และมาตรการติดตามตรวจสอบ
ผลกระทบสิ่งแวดล้อมของโครงการเป็นประจำทุกเดือน

1.5 รายละเอียดโครงการ

1.5.1 ที่ตั้งของแนวเส้นทางวางทอส่งก๊าซธรรมชาติของโครงการ

โครงการเป็นการวางระบบทอส่งก๊าซธรรมชาติขนาดเส้นผ่านศูนย์กลาง 12 นิ้ว และ 6 นิ้ว พร้อมทั้งติดตั้งสถานีควบคุม
ความดันและวัดปริมาตรก๊าซธรรมชาติ (Gate Station) จำนวน 1 สถานี และสถานีควบคุมก๊าซธรรมชาติ (Block Valve
Station) จำนวน 2 สถานี โดยมีจุดเริ่มต้นโครงการจากการเชื่อมต่อกับระบบทอส่งก๊าซธรรมชาติบนบกนครสวรรค์ ของ ปตท.
บริเวณพื้นที่เขตทางหลวงหมายเลข 32 (แยกทางน้ำสาคร) จากนั้นวางทอในเขตทางหลวงหมายเลข 3212 เขตทางถนนของ
องค์การบริหารส่วนตำบลหนองโพ และเขตคลองชลประทานของกรมชลประทาน ไปสิ้นสุดยังเขตพื้นที่นครสวรรค์
ไปโอดคอมเพล็กซ์ ผ่านขอบเขตการปกครอง รวมทั้งสิ้น 2 จังหวัด 2 อำเภอ และ 3 ตำบล รวมระยะทางประมาณ 17 กิโลเมตร

1.5.2 สภาพทั่วไปของพื้นที่วางท่อส่งก๊าซธรรมชาติของโครงการ

โครงการ ของ ปตท. ตั้งอยู่ในพื้นที่ตำบลไร่พัฒนา ตำบลหางน้ำสาคร อำเภอมโนรมย์ จังหวัดชัยนาท และตำบลหนองโพ อำเภอตาคลี จังหวัดนครสวรรค์ เป็นการวางระบบท่อส่งก๊าซธรรมชาติขนาดเส้นผ่านศูนย์กลาง 12 นิ้ว และ 6 นิ้ว พร้อมทั้งติดตั้งสถานีควบคุมความดันและวัดปริมาตรก๊าซธรรมชาติ (Gate Station) จำนวน 1 สถานี และสถานีควบคุมก๊าซธรรมชาติ (Block Valve Station) จำนวน 2 สถานี โดยพื้นที่วางท่อส่วนใหญ่อยู่ในพื้นที่ของหน่วยงานรัฐที่มีการใช้ประโยชน์อยู่เดิม ประกอบด้วย เขตทางหลวง (ทางหลวงหมายเลข 3212) ของกรมทางหลวง เขตถนนท้องถิ่น (ถนนขององค์การบริหารส่วนตำบลหนองโพ) เขตคลองชลประทานของกรมชลประทาน และเขตถนนภายในพื้นที่นครสวรรค์ไบโอคอมเพล็กซ์ มีจุดเริ่มต้นของระบบท่อส่งก๊าซธรรมชาติจากการเชื่อมต่อกับระบบท่อส่งก๊าซธรรมชาติบนบกนครสวรรค์ ของ ปตท. โดยวิธีการ Hot Tap บริเวณพื้นที่เขตทางหลวงหมายเลข 32 (แยกหางน้ำสาคร) แล้ววางท่อไปสิ้นสุดภายในพื้นที่นครสวรรค์ไบโอคอมเพล็กซ์ เพื่อวางโครงข่ายระบบจำหน่ายก๊าซธรรมชาติให้ครอบคลุมกลุ่มลูกค้าเป้าหมายในพื้นที่นครสวรรค์ไบโอคอมเพล็กซ์ ประกอบด้วย บริษัท เนเซอร์เวิร์คส์ เอเชีย แปซิฟิก จำกัด และบริษัท จีจีซี เคทิสไบโออินดัสเทรียล จำกัด รวมระยะทางวางท่อทั้งหมดประมาณ 17 กิโลเมตร รายละเอียดของระบบท่อส่งก๊าซธรรมชาติของโครงการ โดยแบ่งออกเป็น 3 ส่วน (แสดงดังรูปที่ 1-2) ดังนี้

1) ระบบท่อส่งก๊าซฯ ส่วนที่ 1 (ก่อนปรับลดความดันก๊าซฯ)

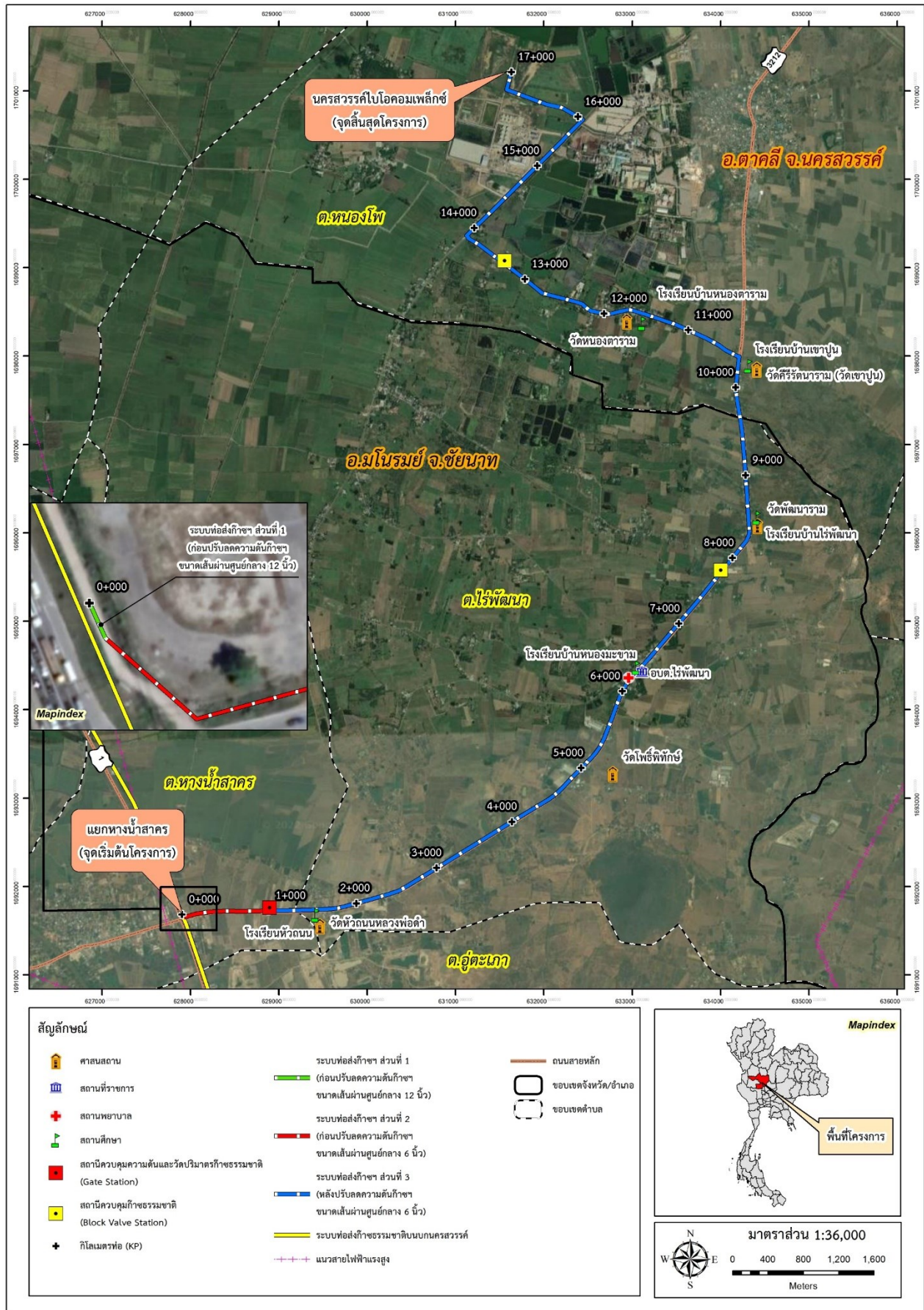
มีจุดเริ่มต้นจากการเชื่อมต่อกับระบบท่อส่งก๊าซธรรมชาติบนบกนครสวรรค์ ของ ปตท. ขนาดเส้นผ่านศูนย์กลาง 28 นิ้ว โดยวิธีการ Hot Tap บริเวณพื้นที่เขตทางหลวงหมายเลข 32 (แยกหางน้ำสาคร) และวางท่อส่งก๊าซฯ ขนาดเส้นผ่านศูนย์กลาง 12 นิ้ว ความดันใช้งานสูงสุด 1,044 psig ระยะทางวางท่อส่งก๊าซฯ ของโครงการ ส่วนที่ 1 ประมาณ 6 เมตร

2) ระบบท่อส่งก๊าซฯ ส่วนที่ 2 (ก่อนปรับลดความดันก๊าซฯ)

เชื่อมต่อกับระบบท่อส่งก๊าซฯ ส่วนที่ 1 โดยการวางท่อส่งก๊าซฯ ขนาดเส้นผ่านศูนย์กลาง 6 นิ้ว ความดันใช้งานสูงสุด 1,044 psig ในเขตทางหลวง (ทางหลวงหมายเลข 3212) ของกรมทางหลวงต่อไปยังจุดสิ้นสุดที่สถานีควบคุมความดันและวัดปริมาตรก๊าซธรรมชาติ (Gate Station) ซึ่งก่อสร้างขึ้นใหม่ ระยะทางวางท่อส่งก๊าซฯ ของโครงการ ส่วนที่ 2 ประมาณ 994 เมตร

3) ระบบท่อส่งก๊าซฯ ส่วนที่ 3 (หลังปรับลดความดันก๊าซฯ)

เริ่มจากสถานีควบคุมความดันและวัดปริมาตรก๊าซธรรมชาติ (Gate Station) ภายหลังปรับความดันใช้งานสูงสุดเหลือ 740 psig โดยวางท่อส่งก๊าซฯ ขนาดเส้นผ่านศูนย์กลาง 6 นิ้ว ในเขตทางหลวง (ทางหลวงหมายเลข 3212) ของกรมทางหลวง เขตถนนท้องถิ่น (ถนนขององค์การบริหารส่วนตำบลหนองโพ) และเขตคลองชลประทานของกรมชลประทานไปสิ้นสุดยังภายในพื้นที่นครสวรรค์ไบโอคอมเพล็กซ์ เพื่อวางโครงข่ายระบบจำหน่ายก๊าซธรรมชาติให้ครอบคลุมกลุ่มลูกค้าเป้าหมายในพื้นที่นครสวรรค์ไบโอคอมเพล็กซ์ ประกอบด้วย บริษัท เนเซอร์เวิร์คส์ เอเชีย แปซิฟิก จำกัด และบริษัท จีจีซีเคทิสไบโออินดัสเทรียล จำกัด รวมระยะทางวางท่อส่งก๊าซฯ ของโครงการ ส่วนที่ 3 ประมาณ 16,000 เมตร ทั้งนี้ ระบบท่อส่งก๊าซฯ ส่วนที่ 3 ของโครงการ จะก่อสร้างสถานีควบคุมก๊าซธรรมชาติ (Block Valve Station) ระหว่างแนวท่อส่งก๊าซฯ จำนวน 2 สถานี



รูปที่ 1-2 รายละเอียดแนววางท่อส่งน้ำชลประทาน ของโครงการ

1.6 การบริหารงานก่อสร้าง

โครงการดำเนินการก่อสร้างโดย ปตท. ซึ่งมี บริษัท สยามราช จำกัด (มหาชน) เป็นบริษัทผู้รับเหมาหลัก (Main Contractor) ของโครงการ รวมถึงกำหนดให้ บริษัท เอ็นทิก จำกัด ซึ่งเป็นบุคคลที่ 3 (Third Party) เป็นบริษัทผู้ติดตามตรวจสอบการปฏิบัติตามมาตรการป้องกันและแก้ไขผลกระทบสิ่งแวดล้อม และมาตรการติดตามตรวจสอบผลกระทบสิ่งแวดล้อม

1.7 แผนการดำเนินการตามมาตรการป้องกันและแก้ไขผลกระทบสิ่งแวดล้อม

โครงการได้รับความความเห็นชอบจากคณะกรรมการผู้ชำนาญการฯ ซึ่งในรายงานกำหนดให้ ปตท. ต้องปฏิบัติตามมาตรการป้องกันและแก้ไขผลกระทบสิ่งแวดล้อม และมาตรการติดตามตรวจสอบผลกระทบสิ่งแวดล้อม ตามที่ระบุไว้ในรายงานการประเมินผลกระทบสิ่งแวดล้อมโครงการวางระบบจำหน่ายก๊าซธรรมชาติไปยังนครสวรรค์ไปโคมเพล็กซ์ ตลอดระยะเวลาดำเนินโครงการ เพื่อให้โครงการเกิดผลกระทบน้อยที่สุด โดยมีแผนปฏิบัติการสิ่งแวดล้อมในระยะก่อสร้าง ดังนี้

1) มาตรการทั่วไป

2) แผนปฏิบัติการตามมาตรการป้องกันและแก้ไขผลกระทบสิ่งแวดล้อม ระยะก่อสร้าง จำนวน 10 แผน ได้แก่

- 1) แผนปฏิบัติการด้านคุณภาพอากาศ
- 2) แผนปฏิบัติการด้านเสียง
- 3) แผนปฏิบัติการด้านทรัพยากรดินและการชะล้างพังทลายของดิน
- 4) แผนปฏิบัติการด้านคุณภาพน้ำและทรัพยากรชีวภาพทางน้ำ
- 5) แผนปฏิบัติการด้านทรัพยากรชีวภาพบนบก
- 6) แผนปฏิบัติการด้านการคมนาคม
- 7) แผนปฏิบัติการด้านการระบายน้ำและป้องกันน้ำท่วม
- 8) แผนปฏิบัติการด้านการจัดการกากของเสีย
- 9) แผนปฏิบัติการด้านสาธารณสุข สุขภาพ อาชีวอนามัยและความปลอดภัย
- 10) แผนปฏิบัติการด้านเศรษฐกิจ - สังคม และการมีส่วนร่วมของประชาชน

3) แผนปฏิบัติการตามมาตรการติดตามตรวจสอบผลกระทบสิ่งแวดล้อม จำนวน 8 แผน ได้แก่

- 1) แผนปฏิบัติการด้านคุณภาพอากาศ
- 2) แผนปฏิบัติการด้านเสียง
- 3) แผนปฏิบัติการด้านคุณภาพน้ำและทรัพยากรชีวภาพทางน้ำ
- 4) แผนปฏิบัติการด้านการคมนาคม
- 5) แผนปฏิบัติการด้านการระบายน้ำและป้องกันน้ำท่วม
- 6) แผนปฏิบัติการด้านการจัดการกากของเสีย
- 7) แผนปฏิบัติการด้านสาธารณสุข สุขภาพ อาชีวอนามัยและความปลอดภัย
- 8) แผนปฏิบัติการด้านเศรษฐกิจ - สังคม และการมีส่วนร่วมของประชาชน

รายละเอียดของแผนปฏิบัติการด้านสิ่งแวดล้อมที่เห็นชอบในรายงานฯ ทั้งหมด แสดงดังเอกสารภาคผนวก 1-2

1.8 การดำเนินงานของโครงการ

แผนการก่อสร้างโครงการ เริ่มต้นตั้งแต่เดือนเมษายน พ.ศ. 2566 ถึงเดือนกันยายน พ.ศ. 2567 รวมระยะเวลา
ก่อสร้างทั้งหมดประมาณ 18 เดือน (แสดงดังตารางที่ 1-1) โดยรายงานฉบับนี้ จะเป็นรายงานฉบับปิดงานระยะก่อสร้าง
และจะเข้าสู่ระยะดำเนินการในรายงานฉบับถัดไป ทั้งนี้ ในรอบการนำเสนอรายงานฉบับนี้ เป็นช่วงที่กิจกรรมก่อสร้าง
แล้วเสร็จ สามารถสรุปกิจกรรมหลักๆ ที่ผ่านมาของโครงการได้ดังต่อไปนี้ (แสดงดังรูปที่ 1-3 ถึง รูปที่ 1-4)

1) การประชาสัมพันธ์โครงการ ได้แก่ การประสานงาน เข้าพบหน่วยงานที่เกี่ยวข้อง เพื่อชี้แจงรายละเอียด วิธีการ
ก่อสร้าง แจ้งแผนการก่อสร้าง มาตรการป้องกันและแก้ไขผลกระทบสิ่งแวดล้อม และมาตรการติดตามตรวจสอบผลกระทบ
สิ่งแวดล้อม และคู่มือการระงับเหตุฉุกเฉิน การติดตั้งป้ายประชาสัมพันธ์ และการจัดตั้งศูนย์ประสานงานโครงการ เป็นต้น

2) การก่อสร้างสถานีควบคุมความดันและวัดปริมาตรก๊าซธรรมชาติ (Gate Station) และสถานีควบคุมก๊าซธรรมชาติ
(Block Valve Station)

3) การวางท่อส่งก๊าซธรรมชาติ

4) การทดสอบระบบ

ตารางที่ 1-1 แผนระยะเวลาดำเนินการก่อสร้าง (Time Frame) โครงการวางระบบจำหน่ายก๊าซธรรมชาติไปยังนครสวรรค์ไปโคมเพล็กซ์

กิจกรรมหลักของโครงการ	ระยะเวลา																					
	พ.ศ. 2566											พ.ศ. 2567										พ.ศ. 2568
	เม.ย.	พ.ค.	มิ.ย.	ก.ค.	ส.ค.	ก.ย.	ต.ค.	พ.ย.	ธ.ค.	ม.ค.	ก.พ.	มี.ค.	เม.ย.	พ.ค.	มิ.ย.	ก.ค.	ส.ค.	ก.ย.	ต.ค.	พ.ย.	ธ.ค.	ม.ค.
1. การประชาสัมพันธ์โครงการและมวลชนสัมพันธ์	←																					
2. การขออนุญาตหน่วยงานที่เกี่ยวข้องตามแนวงวางท่อ	←																					
3. การสำรวจพื้นที่ (Site Survey)	←																					
4. การวางท่อส่งก๊าซธรรมชาติ		←																				
5. การก่อสร้างสถานีควบคุมความดันและวัดปริมาตรก๊าซธรรมชาติ (Gate Station) และสถานีควบคุมก๊าซธรรมชาติ (Block Valve Station)		←																				
6. การทดสอบท่อด้วยวิธีทางสถิต (Hydrostatic Test)												←										
7. การทดสอบระบบ																		↔				
8. การประชุมด้าน EIA & SHE	←																					
9. งานตรวจประเมินด้าน EIA & SHE																						
9.1) รายงานการตรวจประเมินฯ ประจำเดือน	←																					
9.2) รายงานผลการปฏิบัติตามมาตรการฯ ฉบับ 6 เดือน																						
1) ฉบับที่ 1 : เมษายน-มิถุนายน พ.ศ. 2566				▼																		
2) ฉบับที่ 2 : กรกฎาคม-ธันวาคม พ.ศ. 2566										▼												
3) ฉบับที่ 3 : มกราคม-มิถุนายน พ.ศ. 2567																▼						
4) ฉบับที่ 4 : กรกฎาคม-ธันวาคม พ.ศ. 2567																						●

สัญลักษณ์



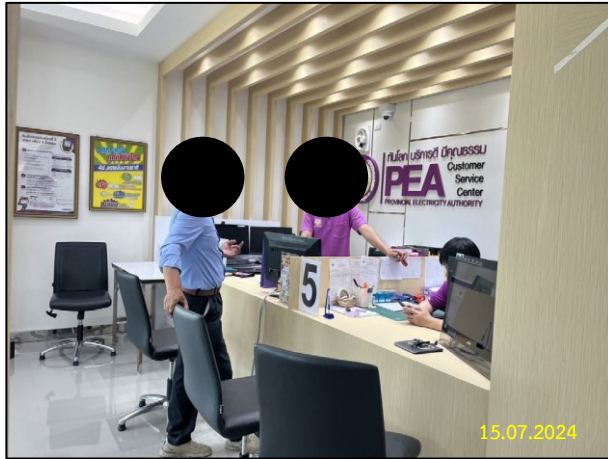
ระยะเวลาดำเนินการ



รายงานผลการปฏิบัติตามมาตรการฯ ฉบับที่จัดส่งในรอบการรายงานที่ผ่านมา



รายงานผลการปฏิบัติตามมาตรการฯ ฉบับที่จัดส่งในรอบการรายงานครั้งนี้



การไฟฟ้าส่วนภูมิภาค ตำบลไร่พัฒนา
อำเภอมนรมย์ จังหวัดชัยนาท



ชุมชนหมู่ 4 ตำบลหนองโพ
อำเภอตาคลี จังหวัดนครสวรรค์

ก) การประชาสัมพันธ์โครงการและมวลชนสัมพันธ์



ข) การก่อสร้างสถานีควบคุมความดันและวัดปริมาตรก๊าซธรรมชาติ (Gate Station)
 และสถานีควบคุมก๊าซธรรมชาติ (Block Valve Station)



ค) การวางท่อส่งก๊าซธรรมชาติ

รูปที่ 1-3 ตัวอย่างกิจกรรมการดำเนินงานของโครงการในเดือนกรกฎาคม พ.ศ. 2567



ชุมชนหมู่ 3 ตำบลไร่พัฒนา
อำเภอโนนหมื่น จังหวัดชัยนาท



ชุมชนหมู่ 4 ตำบลหนองโพ
อำเภอตาคลี จังหวัดนครสวรรค์

ก) การประชาสัมพันธ์โครงการและมวลชนสัมพันธ์



ค) การก่อสร้างสถานีควบคุมความดัน
และวัดปริมาตรก๊าซธรรมชาติ (Gate Station)



ง) การก่อสร้างสถานีควบคุมก๊าซธรรมชาติ
(Block Valve Station)

ข) สถานีควบคุมความดันและวัดปริมาตรก๊าซธรรมชาติ (Gate Station) และสถานีควบคุมก๊าซธรรมชาติ (Block Valve Station)

รูปที่ 1-4 ตัวอย่างกิจกรรมการดำเนินงานของโครงการในเดือนสิงหาคม พ.ศ. 2567



ก) การทดสอบระบบ

รูปที่ 1-5 ตัวอย่างกิจกรรมการดำเนินงานของโครงการในเดือนกันยายน พ.ศ. 2567